



05. Sobre este informe

## Principios para la elaboración del presente informe *102-1, 102-50, 102-51, 102-52 y 102-54*

**Abengoa publica desde hace 15 años su Informe de Responsabilidad Social Corporativa (IRSC)** de forma consecutiva. Desde hace tres lo hace conjuntamente con el informe de actividades (IA), aunando la información de negocio con la de sostenibilidad y haciendo un año más un esfuerzo por ir avanzando hacia un informe integrado.

El presente informe trata de dar respuesta a las expectativas de sus grupos de interés y a los temas que más preocupan a la sociedad a través de su análisis de materialidad, desde una perspectiva interna y externa.

El Informe muestra las principales actividades e impactos de la compañía, describiendo su estrategia, su modelo de negocio, sus objetivos, sus retos, así como los cambios en su perímetro y su estructura organizativa.

Abengoa publica un Informe Integrado, que reúne la información que antes se publicaba en el Informe de Actividades (IA) y el Informe de Responsabilidad Social Corporativa (IRSC), avanzando así hacia la completa adopción de las directrices y contenidos del marco publicado por el Consejo Internacional del Informe Integrado (IIRC). El informe ha sido elaborado de conformidad con los Sustainability Reporting Standards de Global Reporting Initiative (GRI Standards), en su opción exhaustiva. Además, Abengoa sigue los principios de la norma AA1000 APS (2008) de Accountability y da respuesta al avance en el cumplimiento de los diez principios del Pacto Mundial de las Naciones Unidas que rigen la actuación, actividad y estrategia de la compañía.

*102-40, 102-41, 102-42, 102-43 y 102-44*

Principio	Quién lo define	Cómo se define	Cómo lo aplica Abengoa
<b>Principios que rigen los contenidos del informe</b>			
Inclusión/ Participación de los grupos de interés	AA1000 (APS) / Estándar GRI / IR	En primer lugar, la compañía debe identificar sus grupos de interés y explicar cómo ha respondido a sus expectativas e intereses.	Abengoa considera clave la participación de sus grupos de interés en la definición de su estrategia, en el transcurso de su actividad y a través de los canales de comunicación disponibles para ello.  Para dar respuestas a las demandas de sus grupos de interés, la compañía ha analizado las demandas de información tanto internas como externas que se requieren a la organización. Entre ellas destacan, las comunicaciones a través de los buzones de comunicación, entrevistas a las personas relevantes de la organización, información recabada a través de análisis de prensa, así como de los propios comunicados internos.
Contexto de sostenibilidad / Enfoque estratégico y orientación futura	Estándar GRI / IR	El informe debe presentar el desempeño de la organización en el contexto más amplio de la sostenibilidad.  Así como presentar el desempeño de la organización con un enfoque estratégico que tenga las claves de una orientación futura, en el contexto de la sostenibilidad.	Abengoa orienta su informe para dar respuesta sobre su desempeño frente a los retos globales y la situación actual a la que se enfrenta la compañía en materia de sostenibilidad.  Asimismo, en el presente informe se describe cómo la organización trata de minimizar los impactos negativos derivados de su actividad y maximizar los positivos, a través de su actividad y desempeño.
Materialidad / Relevancia	AA1000 (APS) / Estándar GRI / IR	El Informe debe tratar los temas que reflejen los impactos significativos económicos, ambientales y sociales de la organización informante; e influyan sustancialmente en las valoraciones y decisiones de los grupos de interés y tengan impacto para su negocio.	Abengoa analiza a través de sus canales de comunicación, así como de las fuentes externas (análisis de prensa, benchmarking, petición de información) los asuntos más relevantes que preocupan a sus stakeholders, para dar respuesta a través de los canales de comunicación disponibles para ello. Además, la compañía ha procedido a realizar un exhaustivo procedimiento de materialidad a través del análisis de información tanto interna como externa, para dar una respuesta clara y concisa sobre lo que preocupa a sus grupos de interés.

Principio	Quién lo define	Cómo se define	Cómo lo aplica Abengoa
Exhaustividad	Estándar GRI	El informe debe incluir el logro de los temas materiales y sus coberturas, que deben ser suficientes como para reflejar los impactos económicos, ambientales y sociales significativos y permitir que los grupos de interés evalúen el desempeño de la organización informante en el periodo objeto del informe.	Desde 2012, Abengoa lleva a cabo un ejercicio para la identificación de los asuntos relevantes y su nivel de cobertura, considerando cada uno de estos impactos a lo largo de toda su cadena de valor.
Capacidad de respuesta	AA1000 (APS)	Es la respuesta de una organización a los asuntos de los grupos de interés que afectan a su desempeño en materia de sostenibilidad.	Además de las respuestas ofrecidas a los grupos de interés a través de los canales que la compañía tiene disponibles, Abengoa considera su Informe Integrado como un canal de diálogo clave para proporcionarles respuesta. En él se tratan los asuntos considerados más relevantes por los grupos de interés y se incluye el Balance de Gestión Responsable (BGR), que contiene los indicadores de especial relevancia.
<b>Principios que rigen la calidad del informe</b>			
Precisión	Estándar GRI	La información comunicada debe ser lo suficientemente precisa y detallada como para que los grupos de interés puedan evaluar el desempeño de la organización informante.	La revisión realizada por un tercero independiente a la que se somete este informe asegura la precisión de los datos cuantitativos y cualitativos.
Equilibrio	Estándar GRI	La información comunicada debe reflejar los aspectos positivos y negativos del desempeño de la organización informante para permitir una evaluación razonada del desempeño general.	Abengoa continúa trabajando para que toda su información aportada en el presente informe derivada de su gestión sea transparente y veraz. El presente informe ha tratado de profundizar en la situación actual de la compañía y los cambios que se están llevando a cabo para volver a conseguir los índices de solidez que la organización ha tenido en años anteriores. Asimismo, se ha puesto especial atención en el lenguaje empleado en cada capítulo, reduciendo así los tecnicismos con el fin de facilitar la comprensión del lector.
Claridad	Estándar GRI	La organización informante debe presentar la información disponible de una forma comprensible y accesible para los grupos de interés que utilicen dicha información.	Dada la complejidad de la actividad de Abengoa, la compañía ha trabajado para mostrar su actividad de una forma gráfica, empleando un lenguaje claro, sencillo y comprensible.
Comparabilidad y consistencia	Estándar GRI / IR	La organización informante debe seleccionar, recopilar y comunicar la información de forma coherente. La información comunicada debe presentarse de una forma que permita a los grupos de interés analizar los cambios en el desempeño de la organización y que respalde el análisis relativo a otras organizaciones.	El presente Informe reporta los indicadores que la compañía considera más relevantes, con el objetivo de que su información sea comparable con otras organizaciones. Adicionalmente, se presentan los datos de los últimos dos años (2016 y 2015) para que el lector pueda tener información histórica del desempeño de la compañía. La complicada situación que ha experimentado Abengoa en los últimos tiempos, hizo que en 2016 se redujera el alcance de reporte a la opción de conformidad esencial, que incluye los indicadores relevantes, en base al análisis de materialidad.
Fiabilidad y exhaustividad	Estándar GRI / IR	La organización informante debe reunir, registrar, recopilar, analizar y comunicar la información y procesos utilizados para la preparación del informe, de modo que puedan ser objeto de revisión y que establezcan la calidad y la materialidad de la información.	La compañía dispone de un sistema de gestión de RSC que aúna todas las normas, políticas y desempeño de la información no financiera.

Principio	Quién lo define	Cómo se define	Cómo lo aplica Abengoa
Puntualidad	Estándar GRI	La organización informante debe elaborar los informes de acuerdo con una programación periódica, de modo que la información esté disponible a tiempo para que los grupos de interés tomen decisiones informadas.	Desde 2002, Abengoa publica anualmente su Informe Anual, que compila la información relativa a RSC (Informe de RSC) de cuentas anuales y de gobierno corporativo. Asimismo, a través de la publicación de los hechos relevantes y publicaciones en un apartado específico de su web, comunica a sus grupos de interés la información relevante de la compañía.
Conectividad de la información	IR	El informe debe mostrar la interrelación y dependencia entre los factores que afectan a la capacidad de la organización para crear valor a lo largo del tiempo.	El informe refleja cómo los diferentes aspectos sociales, medioambientales y económicos aumentan la capacidad que tiene la compañía para generar valor a largo plazo.
Concisión	IR	El informe debe ser conciso.	Durante este ejercicio se ha hecho un especial esfuerzo en publicar los contenidos del informe de una manera clara y concisa.

## Alcance de la información 102-10, 102-45, 102-46, 102-48

Salvo que se especifique lo contrario, en el texto o en los datos reportados en el presente informe, así como toda la información e indicadores de desempeño, se refieren a la actividad desarrollada durante 2017 por las sociedades que están bajo el control de la compañía (reflejadas en el Informe de CCAA) y que tienen un impacto social, medioambiental, económico y de gobierno, tanto dentro como fuera del perímetro de la organización.

Con el propósito de ofrecer comparabilidad en la información reportada, se incluyen también datos relativos a los dos años anteriores (2015 y 2016).

**Debido a las desinversiones** llevadas a cabo durante el año, **el perímetro de consolidación difiere al de 2016**. Las principales diferencias radican, entre otras, en la venta del negocio de bioetanol en Europa, (Abengoa Bioenergy France, Ecocarburantes Españoles, Biocarburantes Castilla y León, Bioetanol Galicia y Ecoagrícola), la central de ciclo combinado Norte III en México, las empresas Torrecuellar (España), Tianjin (China) y SDI (Chile). Además, se ha realizado la venta de las participaciones de Abengoa en la planta solar Ashalim (Israel), el Hospital del Tajo (Madrid), Aguas de Navarra (Navarra), la línea de transmisión Caiso (California) y de Hygear (Países Bajos) como parte de las desinversiones previstas en el Plan de Viabilidad de Abengoa.

## Enfocar el Informe hacia lo que es material

102-47, 103-2

La compañía lleva a cabo su análisis de materialidad para conocer cuáles son los asuntos más importantes para sus grupos de interés y ser así capaz de profundizar en ellos y poder diseñar y establecer una estrategia de responsabilidad empresarial.

Este proceso permite a la compañía cumplir, un año más, con los **principios de inclusividad, relevancia y capacidad de respuesta** del estándar AA1000.

En base a este proceso, el informe da respuesta de manera detallada a cada uno de estos asuntos y sirve para contribuir a incorporar las expectativas de sus grupos de interés a la estrategia de la organización.

En 2017, la compañía prestó especial atención a llevar a cabo su plan de reestructuración y seguir los pasos establecidos para su viabilidad.

El análisis de materialidad para este informe se desarrolló en base a cuatro inputs: materialidad de 2016, valoración externa, análisis de prensa y valoración interna de los asuntos relevantes.

**1. Análisis de la materialidad de 2016:** a partir de los cinco asuntos materiales resultantes del año anterior, el estándar GRI y los indicadores definidos por SASB.<sup>1</sup>

- › Financiación
- › Atracción y retención del talento
- › Capacidad de adaptación al cambio
- › Transparencia en las comunidades del mercado
- › Ética empresarial y lucha contra la corrupción

**2. Valoración externa de los asuntos relevantes:** a través de la identificación de los asuntos que se han repetido un mayor número de veces y que han requerido mayor atención a través de los dos buzones disponibles:

- › Buzón de relación con inversores
- › Buzón de Comunicación

Adicionalmente, los principales responsables de ambos buzones fueron entrevistados: directora de Comunicación y director de Relación con Inversores.

A través del **buzón de Relación con Inversores** se realizaron 5.032 solicitudes, cuyos temas más relevantes fueron:

- › Efecto de la reestructuración para los inversores
- › Dilución para accionistas existentes y emisión de *warrants*
- › Nuevos instrumentos de deuda emitidos
- › Plan estratégico y resultados financieros a lo largo del año
- › Progreso en la venta de activos: participación en Atlantica Yield y planta de cogeneración A3T en México
- › Información sobre los distintos consentimientos solicitados a los acreedores financieros

A través del **buzón de Comunicación** se llevaron a cabo 36.944 consultas, entre las que podrían resumirse las siguientes temáticas:

- › Fecha de cierre de la reestructuración y entrada del dinero nuevo
- › Dudas relativas a la situación de la compañía en México
- › Consecuencias de la admisión a trámite de las impugnaciones al Plan de Reestructuración de la compañía

- › Dudas respecto a la venta de Atlántica Yield
- › Dudas relativas a las visitas y tours a las plantas solares

### 3. Análisis de prensa

Se tuvo en cuenta el análisis de prensa realizado durante todo un año, pudiendo agruparse en las siguientes temáticas:

- |                |                            |                    |
|----------------|----------------------------|--------------------|
| › Accionistas  | › I+D                      | › Reclamaciones    |
| › Alianzas     | › Ilegal                   | › Regulación       |
| › Clientes     | › Indígenas                | › RSC              |
| › Comunidad    | › Lobby                    | › Sanciones        |
| › Consumidores | › Medioambiente            | › Sentencias       |
| › Cumplimiento | › Monopolio                | › Sindicatos       |
| › Demandas     | › Multas                   | › Sociedad         |
| › Donaciones   | › Premios, reconocimientos | › Trabajo infantil |
| › Empleados    | › Proveedores              | › Vertidos         |

También se tuvieron en cuenta las visitas a las diferentes secciones de la web, para tener una visión más clara de los temas que más interesan a los lectores.

Durante 2017, la compañía recibió un total de 1.341.275 visitas, lo que supuso un decremento del 10 % respecto al año anterior.

Secciones	Visitas		(%)	
	2017	2016	2017	2016
Compañía	21.970	28.464	1,64	1,92
Company	29.721	41.657	2,22	2,81
Innovación	8.673	7.700	0,65	0,52
Innovation	6.459	2.052	0,48	0,14
RSC	7.023	10.644	0,52	0,72
CSR	5.248	6.763	0,39	0,46
Accionistas e Inversores	59.695	62.068	4,45	4,19
Shareholders and investors	41.788	75.880	3,12	5,12
Sala de prensa	19.047	17.233	1,42	1,16
Press room	13.321	20.266	0,99	1,37
<b>Visitas totales a la web</b>	<b>1.341.275</b>	<b>1.481.428</b>		

Nota 1 Sustainability Accounting Standards Board es una entidad sin ánimo de lucro que ha desarrollado una guía sobre la presentación de información en materia de sostenibilidad para las empresas, incluyendo la priorización de indicadores relevantes para una serie de sectores.

**4. Valoración interna de los asuntos relevantes:** al igual que ya se hizo durante el pasado ejercicio, para la recopilación de la información que se publicará en el Informe, además de la contribución de los sistemas de información financiera y no financiera, se han llevado a cabo entrevistas con cada uno de los responsables implicados en cada una de las áreas más relevantes de la organización.

Los principales asuntos considerados como relevantes muestran similitudes con los resultados de 2016, justificándose por la continuación del plan de viabilidad, los despidos producidos por los expedientes de regulación de empleo (EREs/ ERTes) y las dudas respecto a la viabilidad de la compañía.

Además la cadena de valor se actualiza anualmente con el objetivo de tener en cuenta cambios estructurales o de estrategia en la compañía, para ir completando los procesos o geografías que se consideren que puedan tener mayor riesgo. [102-49](#)

Por tanto, considerando la priorización interna realizada por los responsables de la organización y la priorización externa en relación con los distintos grupos de interés, los asuntos que se identificaron como los más importantes en 2017 fueron:

Asuntos relevantes 2017	¿Por qué lo consideramos material?
<b>Reestructuración financiera</b>	El proceso de reestructuración financiera, es uno de los aspectos prioritarios para todos los grupos de interés. Este proceso que ha contemplado inyecciones de liquidez además de la necesaria reestructuración de la deuda, permitirá restablecer el equilibrio patrimonial de Abengoa y dotar a la organización de la liquidez necesaria para la recuperación de la confianza del mercado, que le permita continuar con su actividad de forma competitiva y sostenible.
<b>Atracción y retención del talento</b>	El equipo humano es la principal fuente de talento para la compañía, por tanto, su atracción y retención tras el duro periodo de reestructuración, supone una de las principales misiones para la organización. El objetivo de la compañía es disponer del mejor talento para cumplimentar, con éxito, los objetivos propuestos en el plan, así como volver a posicionar a la compañía en los niveles de competitividad anteriores.
<b>Situación con los proveedores clave de la organización</b>	Abengoa considera a sus proveedores y subcontratistas esenciales e imprescindibles para el desarrollo del negocio y para competir con éxito en el mercado. La organización es consciente de la difícil situación que los proveedores y contratistas han vivido en el último periodo, manteniendo su lealtad y asumiendo un importante esfuerzo para permitir que Abengoa continuase con su actividad, por lo que considera su gestión como un aspecto prioritario.
<b>Gestión de riesgos de la organización</b>	La compañía considera que tener integrado un sistema robusto de gestión de riesgos en los negocios es una ventaja competitiva que actúa como herramienta clave que ayuda a la consecución de los objetivos, así como el cumplimiento de los estándares de calidad exigidos por los clientes, minimizando los riesgos emergentes que puedan surgir.
<b>Transparencia y buen gobierno</b>	Abengoa considera primordial transmitir información rigurosa y veraz en un flujo de diálogo continuo con nuestros grupos de interés, respondiendo así a las necesidades de nuestro entorno. Las políticas y programas de Cumplimiento dictan las pautas de nuestra estrategia empresarial y aseguran el cumplimiento de la ley y el respeto por la ética empresarial.

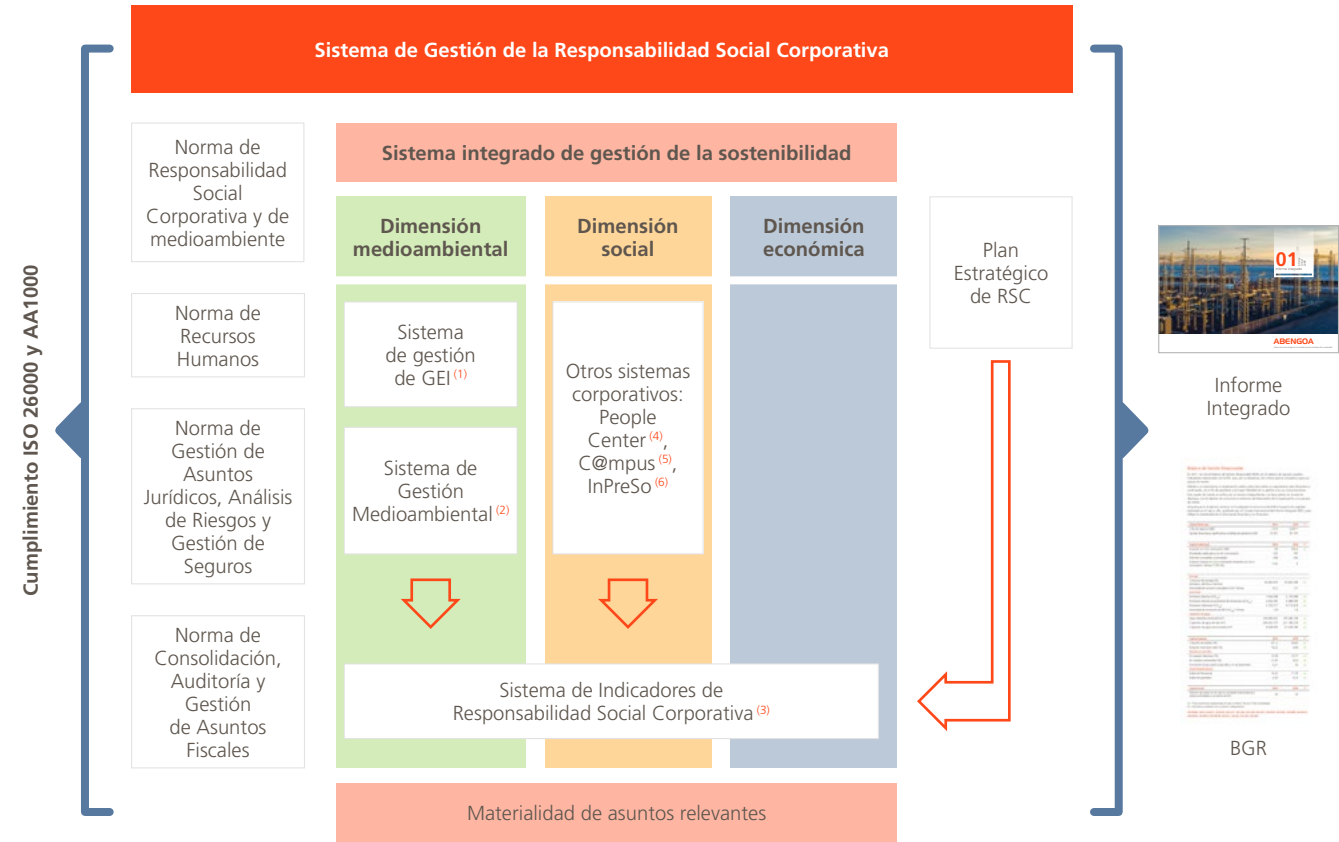
# Sistema de Gestión de Responsabilidad Social Corporativa

El Sistema de Gestión de Responsabilidad Social Corporativa (SGRSC) de Abengoa tiene como objetivo principal el **control de la información no financiera para favorecer una gestión responsable** que busque la prevención y minimización de los impactos negativos asociados a la actividad de la compañía, así como el incremento de los impactos positivos. El Sistema contempla aquellos indicadores relevantes para la gestión del desempeño en las áreas principales de la RSC (social, medioambiental, económica y gobierno).

El sistema parte de la misión, visión y valores de Abengoa, redefinidos durante 2017 y se basa en las políticas definidas por la compañía, así como en los compromisos públicos que han sido adquiridos a lo largo de su historia. Adicionalmente, este sistema se ha diseñado de acuerdo con la norma internacional ISO 26000:2010, estándar internacional que recoge las pautas de actuación para todo tipo de organizaciones en las áreas relacionadas con la responsabilidad social, el medioambiente, los derechos humanos y los derechos de los consumidores.

La compañía dispone de una herramienta informática denominada: **Sistema Integrado de Gestión de la Sostenibilidad, que aúna la información no financiera** de toda la organización, lo que facilita su gestión y permite disponer de un **robusto sistema de control interno que asegura su fiabilidad**.

A continuación, se describen los diferentes componentes que alimentan el sistema:



- (1) Sistema de Gestión de Gases Efecto Invernadero (GEI): gestiona las emisiones GEI asociadas a los productos y servicios de Abengoa.
- (2) Sistema de Gestión Medioambiental: gestiona el impacto que la actividad de Abengoa tiene en el medioambiente, a nivel de instalación.
- (3) Sistema de indicadores de Responsabilidad Social Corporativa (RSC): contempla indicadores relevantes para la compañía en las tres dimensiones que integran la RSC: medioambiental, social y económica.
- (4) People Center: herramienta informática interna que gestiona toda la información relativa a nóminas y contratos de empleados.
- (5) C@mpus: herramienta informática interna que se emplea para la gestión de la formación impartida en Abengoa.
- (6) InPreSo: herramienta informática interna que contiene información relativa a seguridad y salud y horas trabajadas por los empleados.

## Cómo asegura Abengoa la calidad de la información

Para Abengoa es clave disponer de una **información fiable y rigurosa** que permita conocer con exactitud cuál es el impacto de su actividad. Para ello, ha diseñado una serie de controles internos dentro de su sistema de gestión de la RSC que aplica a las diferentes herramientas que emplea para el reporte y consolidación de su información no financiera.

Desde 2009, el departamento de RSC elabora un **plan de auditoría interna de información no financiera** que recoge, en función de un análisis de materialidad, los trabajos a realizar durante el periodo. Asimismo, define los riesgos y controles que son inspeccionados por la función de auditoría interna no financiera, dedicada a verificar la información relativa a las tres dimensiones de la RSC.

Debido a la difícil y excepcional situación que ha vivido la compañía el último periodo y dado que en 2017 se ha reducido el alcance y la frecuencia de reporte, en este periodo se han suspendido temporalmente las auditorías exhaustivas y en remoto, que serán reactivadas en 2018 para cumplir con el objetivo de asegurar la calidad de la información no financiera. **102-56**

Por otra parte, Abengoa somete su Informe Integrado a una **verificación externa independiente** con un nivel de aseguramiento limitado sobre determinados indicadores del Balance de Gestión Responsable o contenidos en el índice de conformidad con la Norma ISAE 3000, Assurance Engagements other than Audits or Reviews of Historical Financial Information, con la Norma ISAE 3410, Assurance Engagements on Greenhouse Gas Statements, emitidas por el International Auditing and Assurance Standard Board (IAASB); y con la Guía de Actuación sobre trabajos de revisión de Informes de Responsabilidad Corporativa emitida por el Instituto de Censores Jurados de Cuentas de España (ICJCE).